

Alkohola lietošanas ietekme uz latviešu dabisko pieaugumu

Biedrība «Latvietis»

Rīga 2009

Satura rādītājs

| | |
|---|----|
| Anotācija | 3 |
| Projekta mērķi | 3 |
| 1. Statistikas dati..... | 3 |
| 2. Informācijas analīze..... | 7 |
| 2.1. Alkohola patēriņa dinamikas analīze..... | 7 |
| 2.2. Demogrāfisko datu analīze..... | 8 |
| 3. Secinājumi..... | 11 |
| 4. Biedrības «Latvietis» komentāri..... | 11 |
| Atsauces..... | 13 |

Anotācija

Šajā pētījumā apkopoti statistikas dati par alkohola patēriņu Latvijā, kā arī dažādiem demogrāfiskiem rādītājiem. Veikta datu analīze, lai noskaidrotu alkohola patēriņa korrelāciju ar dabisko pieaugumu, noziegumu skaitu, kā arī zīdaiņu mirstību. Pētījuma beigās apkopota iegūtā informācija, kā arī veikti secinājumi.

Projekta mērķi

Pētījuma «Alkohola lietošanas ietekme uz latviešu dabisko pieaugumu» mērķis ir noskaidrot, vai un kā alkohola patērišana ietekmē Latvijas iedzīvotāju (un attiecīgi latviešu) dabisko pieaugumu, kā arī, vai un kā tā veicina noziedzības pieaugumu un zīdaiņu mirstību.

Projekts sadalīts vairākās daļās. Pirmajā daļā veikta datu apkopošana, datus iegūstot no Latvijas Republikas Centrālās statistikas pārvaldes, Latvijas Narkoloģijas centra, kā arī Latvijas Republikas Veselības ministrijas.

Otrajā daļā veikta datu apstrāde un informācijas analīze, meklējot korrelācijas starp alkohola patēriņu un dzimstību, mirstību, zīdaiņu mirstību, kā arī noziegumu skaitu.

Trešajā daļā apkopoti secinājumi no analīzes rezultātā iegūtās informācijas.

1. Statistikas dati

Narkoloģijas centra mājaslapā [1] tika iegūta informācija par alkohola patēriņu litros, pārrēķinot uz vienu iedzīvotāju.

Tabula 1. Absolūtā alkohola patēriņš litros gadā, pārrēķinot uz vienu iedzīvotāju.

| Gads | Absolūtā alkohola patēriņš litros gadā, pārrēķinot uz vienu iedzīvotāju | Pārmaiņas, l/gadā |
|------|---|-------------------|
| 1980 | 11,30 | – |
| 1981 | 11,00 | -0,3 |

Alkohola lietošanas ietekme uz latviešu dabisko pieaugumu

| Gads | Absolūtā alkohola patēriņš litros gadā, pārrēķinot uz vienu iedzīvotāju | Pārmaiņas, l/gadā |
|------|---|-------------------|
| 1982 | 10,60 | -0,4 |
| 1983 | 10,50 | -0,1 |
| 1984 | 10,50 | 0 |
| 1985 | 9,00 | -1,5 |
| 1986 | 6,00 | -3 |
| 1987 | 4,40 | -1,6 |
| 1988 | 4,70 | 0,3 |
| 1989 | 5,70 | 1 |
| 1990 | 5,30 | -0,4 |
| 1991 | 5,30 | 0 |
| 1992 | 5,20 | -0,1 |
| 1993 | 6,40 | 1,2 |
| 1994 | 7,60 | 1,2 |
| 1995 | 7,10 | -0,5 |
| 1996 | 6,60 | -0,5 |
| 1997 | 6,80 | 0,2 |
| 1998 | 6,80 | 0 |
| 1999 | 6,90 | 0,1 |
| 2000 | 6,90 | 0 |
| 2001 | 6,50 | -0,4 |
| 2002 | 7,10 | 0,6 |
| 2003 | 7,90 | 0,8 |
| 2004 | 7,50 | -0,4 |
| 2005 | 8,70 | 1,2 |
| 2006 | 9,50 | 0,8 |
| 2007 | 9,96 | 0,46 |
| 2008 | 10,00 | 0,04 |

No Latvijas Republikas Centrālās statistikas pārvaldes tika iegūti dati par iedzīvotājiem [2].

Tabula 2. Dati par iedzīvotājiem.

Alkohola lietošanas ietekme uz latviešu dabisko pieaugumu

| Gads | Iedzīvotāju skaits | Dabiskais pieaugums | Migrācijas saldo | Dzimuši | Miruši | Iedzīvotāji vecumā 20-35 g. | Iedzīvotāji vecumā 0-14 g. |
|-------------|---------------------------|----------------------------|-------------------------|----------------|---------------|------------------------------------|-----------------------------------|
| 1980 | 2508761 | 3434 | – | 35534 | 32100 | – | – |
| 1981 | 2514640 | 3642 | – | 35732 | 32090 | – | – |
| 1982 | 2524202 | 6243 | – | 37477 | 31234 | – | – |
| 1983 | 2537958 | 8242 | – | 40572 | 32330 | – | – |
| 1984 | 2554063 | 7441 | – | 40847 | 33406 | – | – |
| 1985 | 2570030 | 5585 | – | 39751 | 34166 | – | – |
| 1986 | 2587716 | 10632 | – | 41960 | 31328 | – | – |
| 1987 | 2612068 | 9985 | – | 42135 | 32150 | – | – |
| 1988 | 2641097 | 8854 | – | 41275 | 32421 | – | – |
| 1989 | 2666567 | 6338 | – | 38922 | 32584 | – | – |
| 1990 | 2668140 | 3106 | -13085 | 37918 | 34812 | 594008 | 363283 |
| 1991 | 2658161 | -116 | -15045 | 34633 | 34749 | 590801 | 362126 |
| 1992 | 2643000 | -3851 | -53474 | 31569 | 35420 | 579546 | 377270 |
| 1993 | 2585675 | -12438 | -32333 | 26759 | 39197 | 555876 | 374901 |
| 1994 | 2540904 | -17501 | -22823 | 24256 | 41757 | 538138 | 374957 |
| 1995 | 2500580 | -17336 | -13713 | 21595 | 38931 | 525441 | 373882 |
| 1996 | 2469531 | -14538 | -10081 | 19782 | 34320 | 514801 | 372257 |
| 1997 | 2444912 | -14703 | -9420 | 18830 | 33533 | 505596 | 368651 |
| 1998 | 2420789 | -15790 | -5751 | 18410 | 34200 | 496887 | 361122 |
| 1999 | 2399248 | -13448 | -4085 | 19396 | 32844 | 490499 | 347579 |
| 2000 | 2381715 | -11957 | -5504 | 20248 | 32205 | 485798 | 332143 |
| 2001 | 2364254 | -13327 | -5159 | 19664 | 32991 | 484356 | 315033 |
| 2002 | 2345768 | -12454 | -1834 | 20044 | 32498 | 484128 | 295416 |
| 2003 | 2331480 | -11431 | -846 | 21006 | 32437 | 486267 | 276045 |
| 2004 | 2319203 | -11690 | -1079 | 20334 | 32024 | 491671 | 257018 |
| 2005 | 2306434 | -11280 | -564 | 21497 | 32777 | 496055 | 240851 |
| 2006 | 2294590 | -10834 | -2451 | 22264 | 33098 | 499258 | 226290 |
| 2007 | 2281305 | -9769 | -642 | 23273 | 33042 | 502568 | 213257 |
| 2008 | 2270894 | – | – | – | – | 507415 | 202754 |

Tāpat no Latvijas Republikas Veselības ministrijas [3] un Latvijas Republikas Centrālās statistikas pārvaldes [2] tika iegūti dati par iedzīvotāju veselību, kā arī par

demografisko tendenču rādītājiem.

Tabula 3. Iedzīvotāju veselības dati.

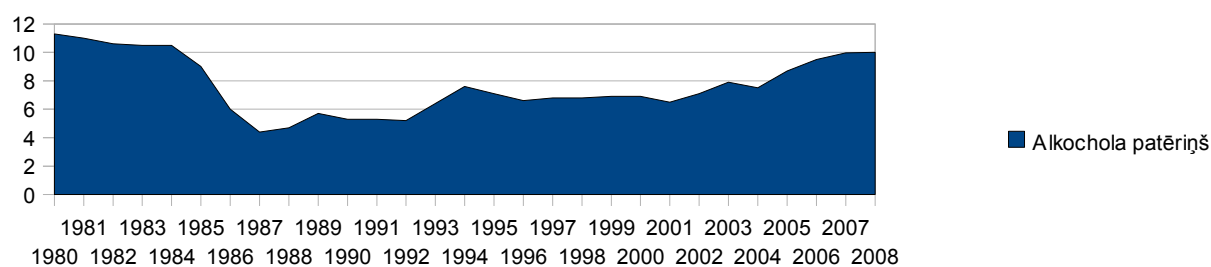
| Gads | Dzīmstības summārais koeficients | Latvieši dzimuši | Latvieši miruši |
|-------------|---|-------------------------|------------------------|
| 1980 | 1,9 | – | – |
| 1981 | 1,9 | – | – |
| 1982 | 1,98 | – | – |
| 1983 | 2,13 | – | – |
| 1984 | 2,15 | – | – |
| 1985 | 2,09 | – | – |
| 1986 | 2,21 | – | – |
| 1987 | 2,21 | – | – |
| 1988 | 2,16 | – | – |
| 1989 | 2,04 | – | – |
| 1990 | 2 | 21438 | 19892 |
| 1991 | 1,85 | 20107 | 19797 |
| 1992 | 1,74 | 19418 | 20002 |
| 1993 | 1,52 | 17256 | 21685 |
| 1994 | 1,41 | 15729 | 22683 |
| 1995 | 1,3 | 13763 | 21493 |
| 1996 | 1,2 | 12542 | 19160 |
| 1997 | 1,1 | 11991 | 18752 |
| 1998 | 1,1 | 11563 | 19129 |
| 1999 | 1,2 | 12159 | 18256 |
| 2000 | 1,2 | 12812 | 17648 |
| 2001 | 1,2 | 12494 | 17932 |
| 2002 | 1,2 | 12760 | 17865 |
| 2003 | 1,3 | 13526 | 17777 |
| 2004 | 1,2 | 13095 | 17632 |
| 2005 | 1,3 | 14061 | 17713 |
| 2006 | 1,4 | 14672 | 17864 |
| 2007 | 1,4 | 15295 | 18203 |
| 2008 | – | – | – |

2. Informācijas analīze

2.1. Alkohola patēriņa dinamikas analīze

Grafiski attēlojot, alkohola patēriņa dinamika pa gadiem izskatās šādi.

Grafiks 1. Alkohola patēriņa dinamika pa gadiem, litros absolūtā alkohola gadā, pārrēķinot uz vienu iedzīvotāju.



Vēsturiski 1980. gadu sākumā alkohola patēriņš toreizējā Latvijas PSR bija ļoti augsts. Pēc J. Andropova ieviestā «sausā likuma» tas strauji kritās, minimumu sasniedzot 1987. gadā. Kad 1988. gadā «sausais likums» tika atcelts, alkohola patēriņš kāpa, tomēr pēc inerces vēl bija salīdzinoši neliels. Latvijai atgūstot neatkarību, tas atkal nedaudz kritās, bet kāpa, sākot ar 1993. gadu – laiku, kuŗā tika sagrauta Latvijas rūpniecība un strauji pieauga bezdarbs. Alkohola patēriņš atkal kritās ap 1995. gadu, kad Latvijas ekonomika sāka lēnām atkopties, tomēr kritumu pārtrauca 1999. gada krīze. Alkohola patēriņa kritums atsākās 2000.-2001. gadā, tomēr pēc 2001. gada alkohola patēriņš strauji kāpa. Izņēmums bija 2003. gads, kad alkohola patēriņš nedaudz kritās ieviestā aizlieguma dēļ lietot alkoholu sabiedriskās vietās, kā arī akcīzes nodokļa kāpumu. 2008. gadā alkohola patēriņš sasniedzis Latvijas atjaunotās neatkarības laika rekordu – 10 litri absolūtā alkohola uz iedzīvotāju gadā. Prognozējams, ka valstī esošās krīzes dēļ 2009. gadā alkohola patēriņš vēl augs. Precīzāki dati aplūkojami 1. tabulā. Datus nav iekļauts nelegālā alkohola patēriņš.

2.2. Demografisko datu analīze

Pēc 3.tabulā apkopotajiem datiem redzams, ka pēdējo gadu laikā latviešu skaits katru gadu samazinās par 3 – 5 tūkstošiem. Kopumā Latvijas iedzīvotāju skaits katru gadu samazinās par 10 – 15 tūkstošiem.

Vēsturiski demografiskā situācija Latvijā veidojusies, 1980. gadu sākumā esot samērā mazai dzimstībai (dabiskais pieaugums – 3 – 7 tūkstoši gadā). Ieviešot «sauso likumu», dabiskais pieaugums nekavējoties sasniedza 10 tūkstošus, dzimstībai strauji pieaugot, bet mirstībai strauji sarūkot (sk. 2.tabulu). Pēc «sausā likuma» atcelšanas dzimstība strauji samazinājās (salīdzinājumam – 1987. gadā dzimuši 42135, bet 1993. - 26759), bet mirstība palielinājās un saglabāja līmeni 32000-33000 mirušu Latvijas iedzīvotāju gadā. 1991. gadā pirmo reizi mirstība pārsniedza dzimstību, un šāda tendence ir saglabājusies līdz pat mūsdienām.

Pēc 2.tabulā apkopotajiem datiem par iedzīvotāju skaitu vecumā no 0 līdz 14 gadiem un no 20 līdz 35 gadiem, redzams, ka pēdējo gadu nelielais dzimstības pieaugums saistāms ar faktu, ka aptuveni 2003. - 2005. gadā dzimumbriedumu sasniedza Andropova «sausā likuma» laikā dzimusī paaudze. Tā kā «sausā likuma» laikā dzimstība bija lielāka, tad arī reproduktīvajā vecumā (20-35 g.) esošo iedzīvotāju skaits ap 2003. -2005. gadu sāka palielināties, un tas ietekmēja arī dzimstību. Aplūkojot datus par dzimušo skaitu uz reproduktīvajā vecumā esošo iedzīvotāju skaitu, redzams dzimušo skaits uz reproduktīvajā vecumā esošo iedzīvotāju skaitu.

Tabula 4. Dzimušo skaits uz reproduktīvajā vecumā esošo iedzīvotāju skaitu

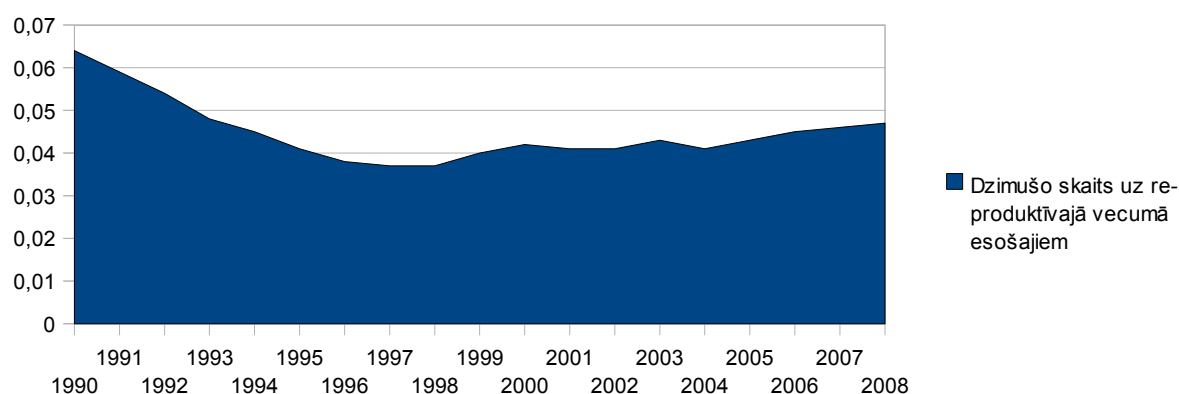
| Gads | Dzimušo skaits uz reproduktīvajā vecumā esošo iedzīvotāju skaitu (20-35 g.) | Pārmaiņas pret iepriekšējo gadu |
|------|---|---------------------------------|
| 1990 | 0,064 | – |
| 1991 | 0,059 | -0,005 |
| 1992 | 0,054 | -0,004 |
| 1993 | 0,048 | -0,006 |

| Gads | Dzimušo skaits uz reprodūktīvajā vecumā esošo iedzīvotāju skaitu (20-35 g.) | Pārmaiņas pret iepriekšējo gadu |
|------|---|---------------------------------|
| 1994 | 0,045 | -0,003 |
| 1995 | 0,041 | -0,004 |
| 1996 | 0,038 | -0,003 |
| 1997 | 0,037 | -0,001 |
| 1998 | 0,037 | 0,000 |
| 1999 | 0,040 | 0,002 |
| 2000 | 0,042 | 0,002 |
| 2001 | 0,041 | -0,001 |
| 2002 | 0,041 | 0,001 |
| 2003 | 0,043 | 0,002 |
| 2004 | 0,041 | -0,002 |
| 2005 | 0,043 | 0,002 |
| 2006 | 0,045 | 0,001 |
| 2007 | 0,046 | 0,002 |
| 2008 | 0,047 | 0,001 |

Redzams, ka, raugoties šādi, dzimstība pēdējos gados pieaugusi tikai ļoti nedaudz, lai arī 2.tabulā redzamie dati par to liecina (2001.gadā dzimuši 19664, bet 2008.-23948). Piemēram, 1994. gadā dzima 24256, t.i., tikai nedaudz vairāk, kā 2008., tomēr dzimušo skaits uz reprodūktīvajā vecumā esošo iedzīvotāju skaitu bija mazāks – 0,045. Savukārt 1996. gadā dzima 19782, kas ir ļoti tuvu 2001.gadā dzimušo skaitam (19664), tomēr 1996. gadā dzimušo skaits uz reprodūktīvajā vecumā esošo iedzīvotāju skaitu ir tikai 0,038. Tas skaidrojams ar veselīgo, «sausā likuma» darbības laikā dzimušo paaudzi, kuŗa šobrīd rada bērņus.

Grafiski dzimušo skaits uz reprodūktīvajā vecumā esošo iedzīvotāju skaitu izskatās šādi.

Grafiks 2. Dzimušo skaits uz reprodūktīvajā vecumā esošo iedzīvotāju skaitu (20-35 g.).



1990. gadu sākumā, kāpjot alkohola patēriņam, kritās dzimstība. Pēc tam, kad ap 1994. gadu alkohola patēriņš mazinājās, dažus gadus vēlāk sekoja neliels dzimstības kāpums, tomēr, ap 2000. gadu palielinoties alkohola patēriņam, dzimstības kāpums apstājās. Šeit, protams, lielu devumu sniedza arī pasaules ekonomiskā krīze. Labi redzams, kā dzimstības kāpumu ietekmēja 2003. gadā (un arī pēc tam) ieviestie alkohola lietošanas ierobežojumi (piemēram, 2003. gadā tika aizliegts lietot alkoholu sabiedriskās vietās), kā arī akcīzes nodokļa palielināšana. Papildus tam dzimstību stimulēja arī strauji augošā ekonomika. Neraugoties uz alkohola lietošanas strauju kāpumu 2004. – 2008. gadā, dzimstības pieaugums skaidrojams ar zināmu inerci. Prognozējams, ka sakarā ar pasaules ekonomisko krīzi, kā arī ar pēdējo gadu alkohola patēriņa pieaugumu, kā arī ar to, ka dzimumbriedumu iegūst 1990. gadu sākumā dzimusī paaudze, kuŗas skaits ir daudz mazāks, tuvākajos gados sagaidāms straujš dzimstības kritums.

3. Secinājumi

No pētījumā aplūkotās informācijas secināms.

1. Alkohola lietošanas ierobežojums ir bijis viens no galvenajiem cēloņiem straujam dzimstības pieaugumam Latvijā laikā no 1986. līdz 1990. gadam.
2. Pēdējos dažos gados Latvijā vērojamais dzimstības pieaugums ir sekas tam, ka reprodiktīvo vecumu sasniegusi 1986. -1990. gadā dzimusī paaudze.
3. Ar dažu gadu inerci ir saskatāma korrelācija starp dzimstību Latvijā (dzimušo skaitu uz reprodiktīvā vecumā esošo iedzīvotāju skaitu) un alkohola patēriņu.
4. Prognozējams, ka tuvāko dažu gadu laikā Latvijā katastrofāli kritīsies dzimstība. Tas saistīts gan ar to, ka dzimumbriedumu sasniegs 1990. gadu sākumā zemas dzimstības apstākļos dzimusī paaudze (piemēram, 1990. gadā vecumā no 0 līdz 14 gadiem bija 363283 bērni, bet 2008. gadā tādu ir vien 202754 – vairāk nekā 150000 kritums), gan ar pēdējos gadus katastrofāli pieaugušo alkohola patēriņu, gan ar pasaules ekonomisko krīzi.
5. Latviešu skaits katru gadu samazinās par 3 – 5 tūkstošiem. Tas nozīmē, ka katru gadu no Latvijas kartes pazūd Cesvaines lieluma pilsēta.
6. Ņemot vērā vēsturisko pieredzi (J. Andropova «sauso likumu»), viens no veidiem, kā stimulēt dzimstību, ir stingri alkohola lietošanas ierobežojumi, samazinot tā patēriņu.

4. Biedrības «Latvietis» komentāri

Pētījumā secināms, ka alkohola lietošana ir viens no faktoriem, kas ietekmē latviešu dzimstību - liela alkohola patēriņa apstākļos dzimstība ir maza, un otrādi. Tā kā pēdējo gadu statistika rāda arvien lielāku alkohola patēriņu, tad uzskatām, ka valstij jādara visu, lai to mazinātu.

Pēdējā laikā alus «ražotāju» uztraukums par apgrozījuma kritumu un ierosinājumi

atļaut alus tirdzniecību visu diennakti ir absurdi. Atceļot šādus ierobežojumus tikai alum, tas būtībā vairs netiktu uzskatīts par alkoholisku indi kā visi pārējie alkoholiskie «dzērieni», kas varētu cita starpā radīt valstij nepatīkamas tiesāšanās ar «stiprā» alkohola ražotājiem. Bez tam, palielinātais alus «ražotāju» apgrozījums un iekasētā akcizes nodokļa apjoms valstij būtu izdevīgs tikai īstermiņā. Drīz vien visa iegūtā nauda ar uzviju būtu jāiegulda alkoholiķu medicīniskajā aprūpē, iekšlietu resora palielināšanā kriminogēnās situācijas pasliktināšanās dēļ, kā arī tiesu izdevumos. Līdz ar to tautas apdullināšana ar alkohola indi nav uzskatāma par produktīvu ražošanu. Zināms, ka īpaši krīzes laikos cilvēkiem ir tieksme vairāk lietot alkoholu. Tas nozīmē, ka valstij nevajadzētu veicināt tā patēriņu – gluži otrādi, vienlaikus ar akcizes nodokļa palielināšanu samazināt alkohola pieejamību (piemēram, nosakot, ka alkohola tirdzniecība noliegta pārtikas veikalos) un apkarot nelegālā alkohola izplatību. Alkohola pieejamības samazināšanai arī jānosaka, ka noteiktā radiusā ap sabiedriskām celtnēm (piemēram, skolām, slimnīcām, valsts un pašvaldību iestādēm) aizliegts tirgot un lietot alkoholu. Arī valsts un pašvaldību iestādēs kategoriski jānoliedz lietot alkoholu - zināms, ka vismaz jubileju gadījumos tas tiek darīts.

Veicot visus minētos pasākumus, jau tuvākajos gados sagaidāma tautas veselības uzlabošanās un dzimstības pieaugums.

Atsauces

1. Latvijas Narkoloģijas centra mājaslapa. Interneta resurss <http://arsti.narko.lv/>
2. Latvijas Republikas Centrālā statistikas pārvalde. Interneta resurss <http://www.csb.lv/>, papildus pieprasīta maksas informācija un saņemta elektroniski.
3. Latvijas Republikas Veselības ministrijas 27.05.2009. vēstule Nr. V-01-18.01.16/604